

**Конкурсный проект благоустройства Центрального  
парка культуры и отдыха им. Т.Г. Шевченко как центра  
украинской национальной культуры**

**Пояснительная записка**

**№357318**

## ПЛАН

### 1. Общие положения

1.1. Исходные данные

1.2. Историческая справка      1.3. Анализ участка

1.3.1. Опорный план

1.3.2. Анализ дендрологии

### 2. Проектное решение

2.1. Генеральный план

2.2. Концепция проекта

2.3. Дендрология

## 1. Общие положения

## 1.1. Исходные данные

Проектное предложение по благоустройству Центрального парка культуры и отдыха имени Т. Г. Шевченко как центра украинской национальной культуры разработано на основании раздаточного материала:

- плана топогеодезической съемки М 1:2000 , М 1:500 ;
- задания УАГ на проектирование на выполнение конкурсного проекта благоустройства ЦПКиО им. Т. Г. Шевченко как центра украинской национальной культуры в г. Одесса;
- дополнение к листу задания на проведение открытого архитектурного конкурса на лучшее проектное решение благоустройства ЦПКиО им. Т. Г. Шевченко как центра украинской национальной культуры в г. Одесса;
- задание для конкурсного проекта благоустройства парка им. Т.Г. Шевченко, как дендропарка и объекта природно-заповедного фонда местного значения - ландшафтного парка-памятника садово-паркового искусства.

## 1.2. Историческая справка

«Центральный парк культуры и отдыха имени Тараса Григорьевича Шевченко» — по решению Исполнительного комитета Одесского областного совета народных депутатов № 234 от 18 мая 1972 года отнесен к паркам-памятникам садово-паркового искусства местного значения. В 1984 году статус был подтвержден решением Одесского областного совета №493 и сегодня парк является памятником историко-культурного значения и садово-парковой культуры.

Первоначальное название парка — Александровский, дано в честь императора Александра II, посетившего Одессу и сам парк в 1875 г. и давшего разрешение городскому голове Г.Г. Маразли на это наименование. Территория парка (в районе кургана с Александровской колонной) частично располагалась на месте турецкого Хаджибея, а затем Одесской крепости, сооруженной в 1773 г.

Археологические исследования, проводившиеся на этом месте в 1995-2000 гг. дали возможность найти образцы материальной культуры 2-й половины XVIII столетия.

По кромке обрыва со стороны моря (на Суворовской аллее парка) сохранился фрагмент «аркадной стены» с башенкой, который являлся верхней границей портового карантина, построенного под надзором одного из основателей Одессы инженера Франца Павловича Деволана. Башня и стена сооружены в 1807 г. и служили для хранения пороха, снимаемого с судов. В наше время в 2014 году, при содействии Одесского городского совета «Аркадная стена» была отреставрирована а в «пороховой башне» разместился небольшой музей истории парка который открыт для посетителей парка.

История парка и территории, где он расположился, связана с большим количеством известных имен и событий. Так в месте, где находилась артиллерийская батарея (первоначально эта территория принадлежала военному ведомству), побывал в 1824 г. А.С.Пушкин, где произошла его встреча с офицерами батареи. Здесь же Пушкин совершал свои прогулки по побережью.

Еще в 1840-х гг. было задумано в окрестностях старой крепости разбить парк, который получил название Крепостной сад. Сад одичал и заглох. Рядом с ним, также на месте будущего парка располагалось карантинное кладбище, на котором были захоронены воины — участники Крымской войны, а в дальнейшем и казненные в конце 19 века, революционеры-народовольцы.

Автором идеи создать на этой территории не просто Городской парк, а парк поистине элитарный, стал городской голова Г.Г. Маразли, начав со строительства широкой дороги из города к даче Ланжерон.

7 сентября 1875 г. по приглашению Г.Г.Маразли будущий парк посетил Александр II, которому был представлен подробный план, а на одном из крепостных валов выстроен роскошный царский павильон. Именно 7 сентября 1875 года и является днем основания нашего парка. Император Александр 2-й поддержал проект и лично посадил молодой дубок в районе будущего расположения Александровской колонны. В этом же году известным садоводом Генрихом Генриховичем Штапельбергом началась посадка деревьев.

В дальнейшем парком занимался брат известного государственного деятеля царской России, заместитель городского головы Одессы — барон Борис Юльевич Витте.

Первая аллея была отменно декорирована и обставлена всевозможными верандами и павильонами, где можно было укрыться от солнца и непогоды, площадками для оркестров. Другая аллея проходила мимо Александровской колонны, установленной на кургане.

В центре бульвара было выстроено изящное двухэтажное здание буфета с красивыми бельведерами и башенками. Буфет и весь бульвар освещались электричеством, что было большой редкостью на исходе 19-го столетия. В парке находился также один из буфетов Одесского общества искусственных минеральных вод, кафе-шантан в районе Лонжерона. А в середине 1890-х годов была устроена первая демонстрация новомодного тогда «синематографа».

Сегодня старинную дачу Лонжерон представляет величественная арка в 6 пролетов, украшенная лепниной и надписью «Лонжерон». Построена она в 1830 г. и известна также под именем «Бель-Вю». Здесь выступали блестящие местные и гастролирующие оркестры, устраивались фейерверки. От Лонжерона стартовали спортивные регаты, устраиваемые Черноморским и Екатерининским яхт-клубами.

С территории парка запускались первые в стране аэростаты и самолеты, где совершил несколько полетов прославленный С.Уточкин. К открытию выставки в 1920 г. был приурочен пуск первой в Одессе линии электрического трамвая, маршрут которого проходил из парка в город. С работой выставки связаны имена Бунина и Куприна. Район Александровского парка развивался иначе, чем другие территории исторической части Одессы. Устройство обширного парка создало благоприятные условия для формирования здесь индустрии развлечений и отдыха, в том числе — различных видов спорта, с одной стороны, а с другой стимулировало поэтапное строительство элитарных аристократических особняков по прилегающим к парку улицам.

В конце 1920-1930-х гг. здесь была проведена серьезная реконструкция по проекту группы советских архитекторов Гольдберга, Баумштейна и Владимирской. Парк был обнесен металлическим ограждением и был функционально разделен на 7 зон.

В 1935 году был запроектирован и начал строиться «Зеленый театр». Авторы проекта — архитекторы Баумштейн, Назарец,

Владимирская. Театр под открытым небом был рассчитан на 4,5 тыс. зрителей и назван именем Станислава Касиора. Под навесом для размещения оркестра в виде ракушки размещалось 70 музыкантов. Построен он был в 1936 году. Это был функциональный и вместительный театр с хорошо продуманной акустикой. После пожара, который произошел в конце 1980-х гг., театр не был отстроен и находился в полуразрушенном состоянии. Сегодня «Зеленый театр» благодаря молодежной организации «ХАБ» при поддержке Одесского горсовета возрождается.

В годы Великой отечественной войны парк был оборонительным рубежом: вся территория была прорезана окопами и траншеями. Здесь размещалась 162-я зенитно-артиллерийская батарея, которая прикрывала отход Приморской армии в 1941 году. После освобождения города в 1944 году в парке размещались 631 и 634 зенитные артиллерийские батареи, которые прикрывали порт от воздушных бомбардировок. Широкая и торжественная Аллея Славы ведет к монументальному четырехгранному обелиску - памятнику Неизвестному матросу. Обелиск из красного гранита был открыт 9 мая 1960 года и устремлен ввысь на 21 метр, восславляя бессмертный подвиг моряков в годы Великой отечественной войны. У основания памятника горит вечный огонь. Авторы проекта – архитекторы Г. Топуз и П.Томилин, скульптор мемориала – М. Нарузецкий.

На территории парка им. Т.Г. Шевченко расположен целый ряд объектов культурного наследия, а именно:

- Бастион Хаджибейской крепости;
- Аркада карантинная с башней ;
- Историческое место – бывшее карантинное кладбище (памятник истории); - Памятник Александру II (Александровская колонна);
- Ланжероновская арка;
- Трамвайная станция;
- Здание астрономической обсерватории;
- Памятник Неизвестному матросу и Аллея Славы;
- Памятник Т.Г.Шевченко.

### **1.3. Анализ участка**

Центральный парк культуры и отдыха им. Т.Г.Шевченко расположен на территории Центрального исторического ареала в Приморском административном районе г. Одессы. Территория парка ограничена улицами Маразлиевской (с запада), жилой застройкой, территорией Свято-Архангело-Михайловского женского монастыря, ул. Успенской (с юга), Лидерсовским бульваром (с юго-востока) и Новым бульваром (с северо-востока).

Парк занесен в Список памятников архитектуры и градостроительства г.Одессы решением исполнительного комитета Одесского областного совета народных депутатов от 27.12.1991 г. №580 по категории местного значения, согласно с решением исполнительного комитета Одесского областного совета народных депутатов от 02.10.1984 г. №493 включен в Перечень парков – памятников садово-паркового искусства г. Одессы местного значения.

#### **1.3.1. Опорный план**

Общая занимаемая площадь парка (согласно решению одесского городского совета №1759- VI от 28.02.2012 (раздел «Б» п.30).) составляет - 44,3597 га.; площадь аллей и тротуаров парка – 10,6564 га; площадь зеленой зоны – 30,1855 га.; площадь под зданиями и сооружениями – 3,5178 га.

Сегодня в парке много заброшенных мест времен 30-60-х годов, которые уже успели обрасти бурьянами и стали постепенно разрушаться (заброшенные фонтаны, лестницы, нарушенное покрытие пешеходных путей). Территория парка находится в удовлетворительном состоянии и нуждается в реконструкции и обновлении, которые соответствуют принципам устойчивого развития.

На территории парка находятся (рис.1):

<p>1. Здание корейского общества Христиан-баптистов «Аллилуя»</p> <p>2. Памятник погибшим морякам и кораблям черноморского морского пароходства</p> <p>3. Арка «Карантинная» 4. Площадка для кордовых авиамodelей</p> <p>5. Скейт-парк</p> <p>6. Ветхое здание</p> <p>7. Арка «Ланжероновская»</p> <p>8. Пост №1 у Аллеи Славы</p> <p>9. Парковка</p> <p>10.Памятник воинам интернационалистам и фонтан «Малая ваза»</p> <p>11.Танцплощадка «Огни маяка»</p> <p>12.Ветлечебница</p> <p>13.Эстрадная площадка «Ракушка»</p>	<p>14.Стадион «Черноморец»</p> <p>15.Административное здание парка</p> <p>16.Подземный автопаркинг</p> <p>17.Фонтан «Большая ваза»</p> <p>18.Памятник Т.Г. Шевченко</p> <p>19.Зеленый Театр</p> <p>20.Детская площадка</p> <p>21.Александровская колонна</p> <p>22.Астрономическая обсерватория</p> <p>23.ТП «Малиновская»</p> <p>24.Парк аттракционов</p> <p>25.Хайк парк</p> <p>26.Хозяйственная зона</p> <p>27.Медпункт</p> <p>28.Санузел</p> <p>29.Трансформаторная будка</p> <p>30.Мемориал «Аллея Славы»</p>
--	--





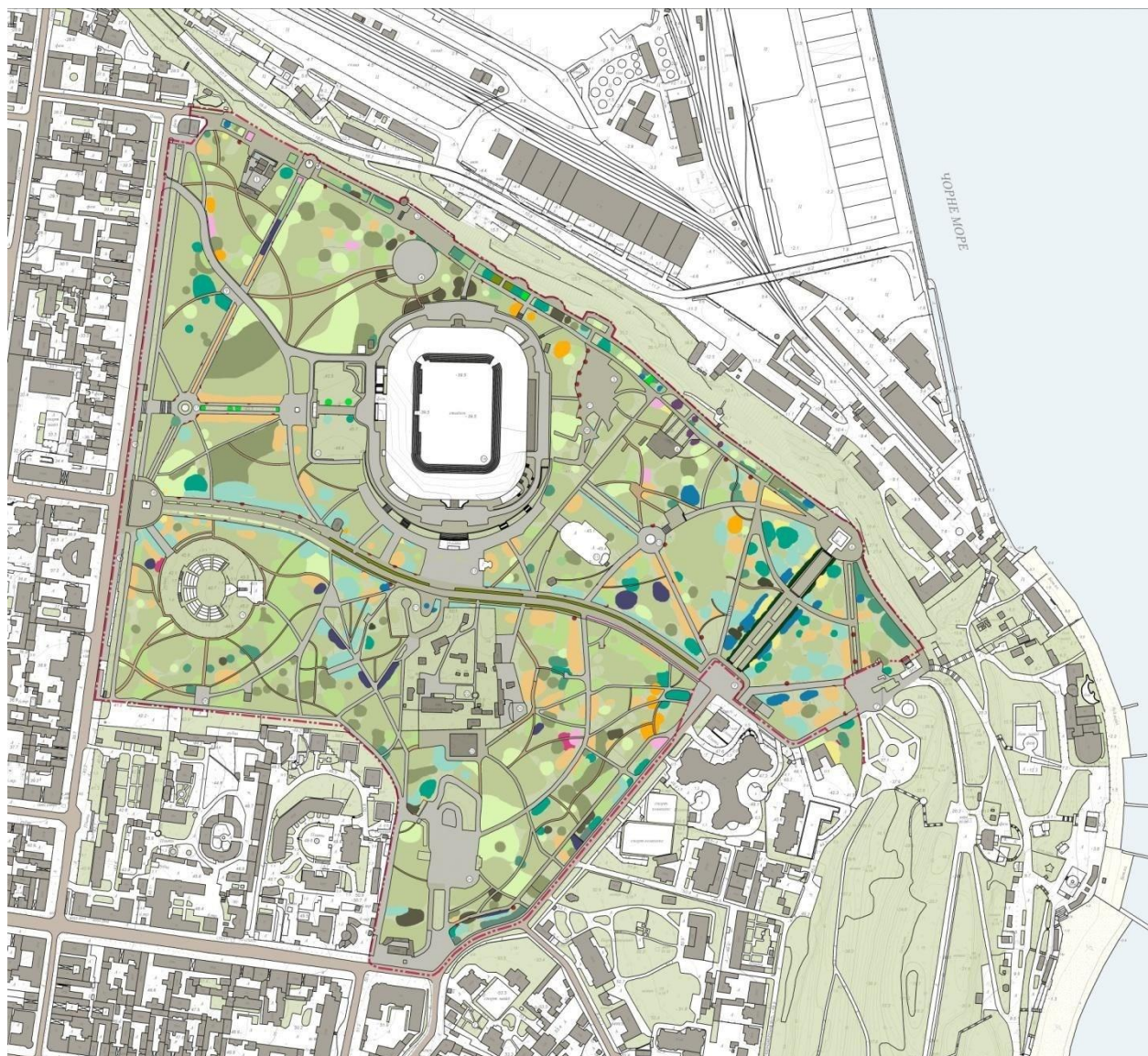
*Рис. 1. Опорный план парка*

### 1.3.2. Дендрология

Существующая система озеленения неоднородна. На участке есть “запущенные” территории с плотно посаженными кустарниками и деревьями, а также незасаженные фрагменты. По своей структуре парк является пейзажным, с криволинейным очертанием дорожек и свободно посаженными деревьями и кустарниками. На территории разбито несколько клумб - во входной группе, вдоль Суворовской аллеи, на земляном вале вокруг Александровской колонны, вокруг памятника Неизвестному матросу, возле памятника воинам интернационалистам, а также вокруг фонтана “Большая ваза”. В структуре парка выделяются аллеи - главная, Суворовская, аллея, ведущая от входной площади к Памятник погибшим морякам и кораблям черноморского морского пароходства, аллея, ведущая от фонтана “Большая ваза” к стадиону “Черноморец” и Аллея Славы, вдоль которых высажены деревья.

Зеленый фонд парка очень разнообразен и богат, он насчитывает более 78 видов форм древесно-кустарниковых растений, в т.ч. 13 видов кустарников, 65 видов и форм деревьев. На участке представлены следующие деревья и кустарники: акация (в том числе акация японская - софора), кельрейтерия, дуб, ель, самшит, можжевельник, клен, береза, липа серебристая, ясень, сосна, шелковица плакучая, слива, вишня, груша, тополь, спирея, катальпа, платан, каштан конский, клен моно, каркас, туя западная и сирень (рис. 2).





*Рис. 2. Дендрологическая схема*

## **2. Проектное решение**

Исходя из выводов, сделанных во время исследования участка, выяснено, что необходимо провести ряд мероприятий по благоустройству территории, реконструкции, а в некоторых случаях и полную замену объектов парка.

Благоустройство парка предусматривает:

1. Сохранение существующих зеленых насаждений.
2. Сохранение исторических объектов на территории парка.
3. Расширение и асфальтирование дорожек, их мощение и добавление тактильной плитки для людей с ограниченными возможностями.
4. Реконструкция и установка новых пандусов.
5. Установка малых архитектурных форм в зонах отдыха.
6. Установка автоматов с гигиеническими пакетами для уборки в зоне для выгула собак.
7. Установка общественных туалетов на территории.
8. Облагораживание парка местами разнообразной полезной активности горожан:
  - установка детских и спортивных площадок;
  - создание организованного места для пикников;
  - установка арт-объектов;
  - организация летней танцплощадки;
  - создание украинского дворика с элементами национального колорита;
  - установка музея мореплавания;
  - объекты малого бизнеса (сувенирные лавки).
9. Обеспечение безопасности посетителей парка и сохранность имущества, находящегося в нем:
  - установка видеонаблюдения на территории парка;
  - организация рабочего места администратора парка, обеспечивающего общий контроль за территорией;
  - обеспечение электроэнергией необходимой мощности.
10. Создание гостевых парковочных мест.
11. Проложение основных проездов для служебного транспорта.
12. Предложение по водоотведению и внешнему освещению на территории парка.

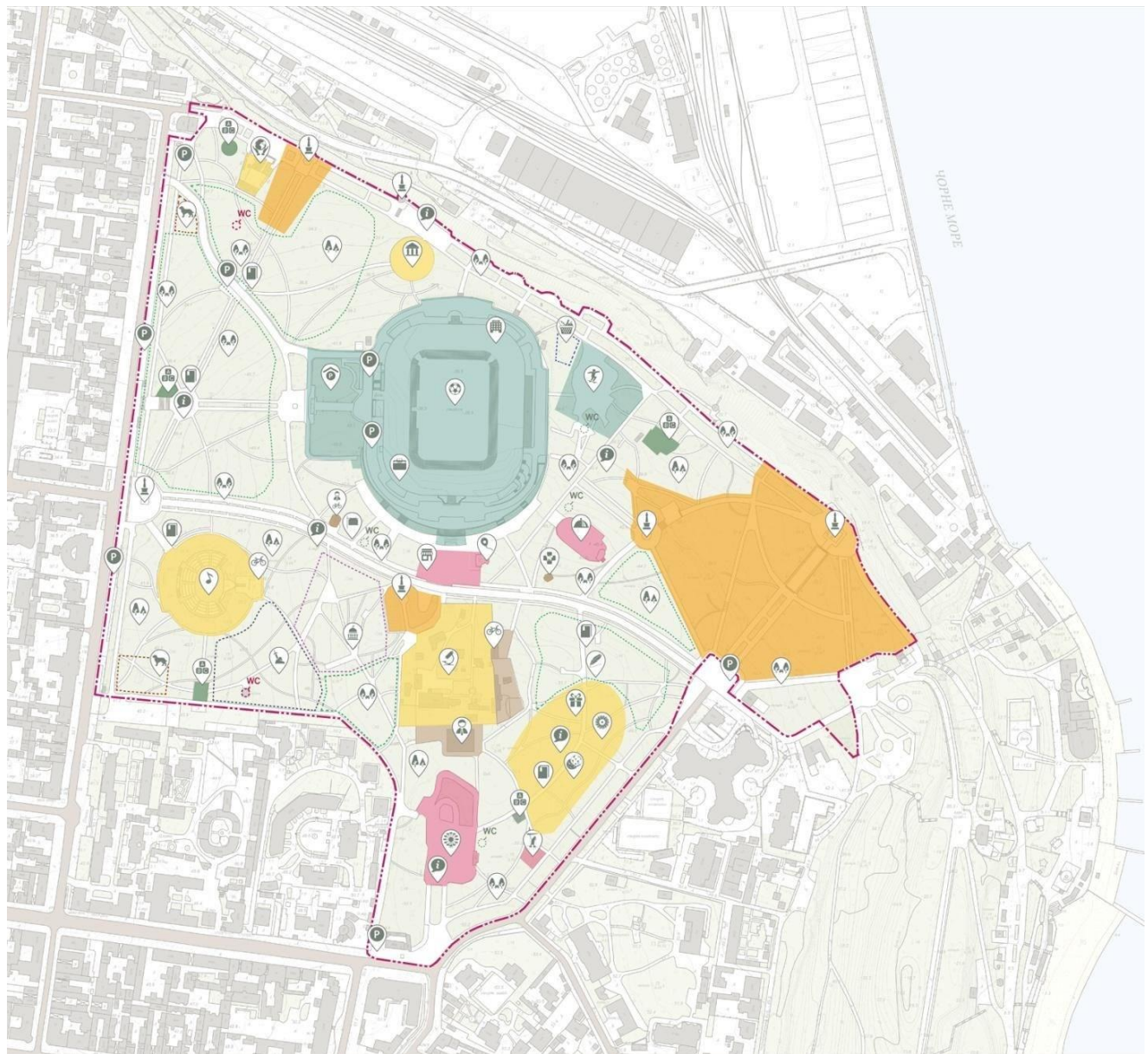
## **2.1. Генеральный план**

Предусматривается разбивка парка на следующие функциональные зоны:

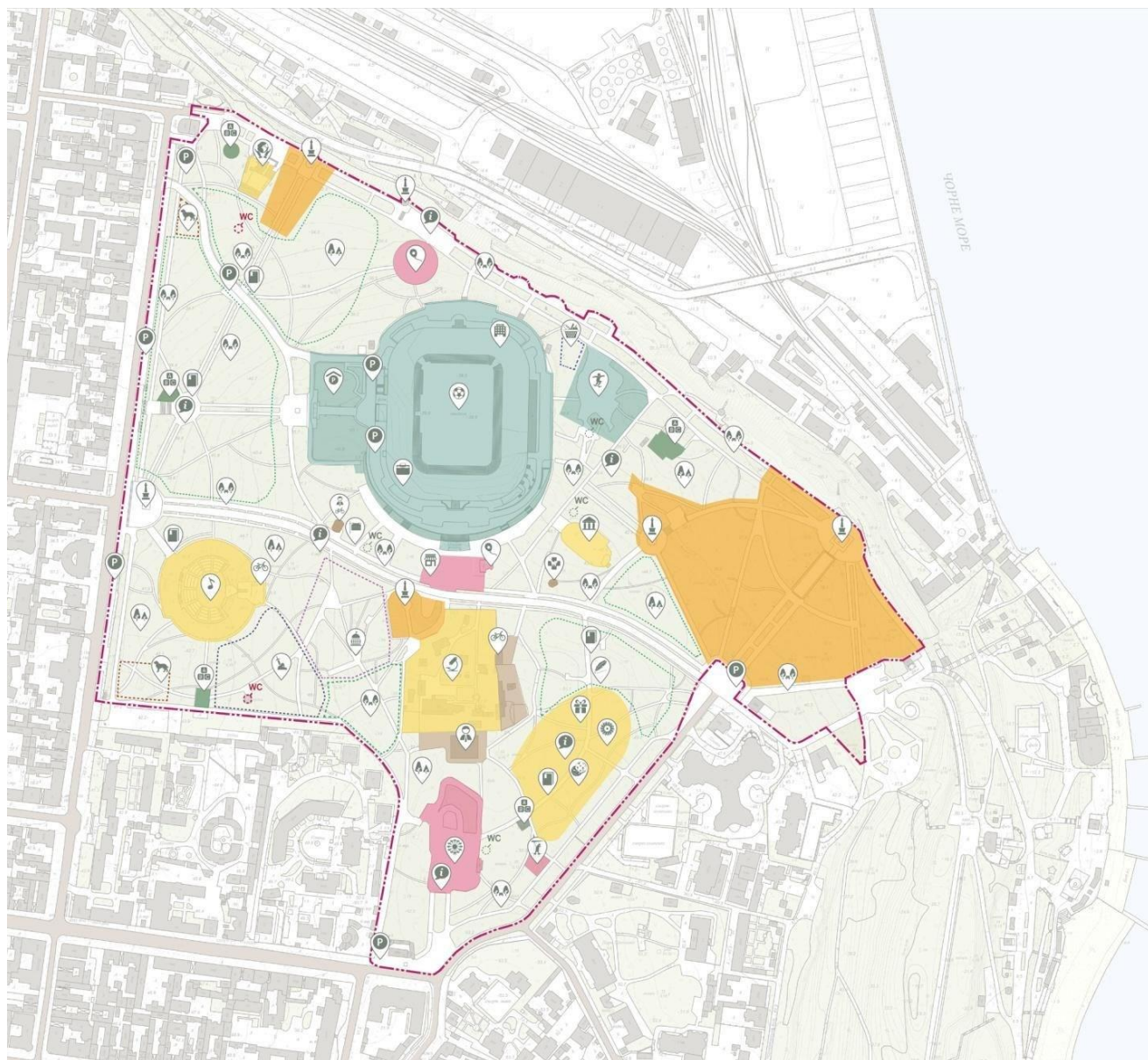
- мемориальная;
- культурно-просветительная (астрономическая обсерватория, Зеленый театр, украинский дворик, парк миниатюр, музей истории мореплавания, молодежный центр);
- массового посещения (трансформируемая ярмарка, эстрада «Ракушка», павильон для проведения мастер-классов, кафе и танцплощадка «Огни маяка», парк аттракционов);
- спортивная;
- отдыха с детьми;
- административно-хозяйственная;
- зона тихого отдыха.

Предложено два варианта размещения музея истории мореплавания (рис. 3 и 4).





*Рис. 3. Схема функціонального зонирования I*



*Рис. 4. Схема функціонального зонирования II*

На территории парка предусмотрено (рис.4):

1. Молодёжный центр	19.Зеленый Театр
2. Памятник погибшим морякам и кораблям черноморского морского пароходства	20.Детская площадка
3. Арка «Карантинная»	21.Александровская колонна
4. Музей истории мореплавания	22.Астрономическая обсерватория
5. Скейт-парк	23.ТП «Малиновская»
6. Трансформируемое торгово-выставочное пространство	24.Парк аттракционов
7. Арка «Ланжероновская»	25.Хайк парк
8. Пост №1 у Аллеи Славы	26.Хозяйственная зона
9. Парковка	27.Медпункт
10. Памятник воинам интернационалистам	28.Санузел
11. Танцплощадка «Огни маяка»	29.Трансформаторная будка
12. Ветлечебница	30.Мемориал «Аллея Славы»
13. Эстрадная площадка «Ракушка»	31.Площадка для выгула собак
14. Стадион «Черноморец»	32.«Зеленая» парковка
15. Административное здание парка	33.Места для работы
16. Подземный автопаркинг	34.Мельница
17. Фонтан «Большая ваза»	35.Продовольственная лавка
18. Памятник Т.Г. Шевченко	36.Сувенирная лавка
	37. Книжный шкафчик
	38. Сад камней
	39. Парк миниатюр
	40. Павильон для проведения мастер-классов



## 2.2. Концепция проекта

### *«Украинский дворик»*

Проектом предложена разработка интерактивного квест-пространства «Украинский дворик», в котором используются элементы национального колорита. Отправной точкой в игре служит «Мельница». В прохождении квеста помогут указатели, расположенные на всей территории парка.

В зоне «украинского дворика» установлены скульптуры героев украинского фольклора и литературы: русалки, болотника, лесовика, Лукаша и Мавки («Лесная песня», Л.Украинка), Катерина («Катерина», Т. Шевченко), Ивана и Марички, нявки и чугайстра («Тени забытых предков», М. Коцюбинский) и пр., которые выполнены из природных материалов.

На главной аллее установлен МАФ в виде рушника. Орнамент охватывает региональные особенности украинской вышивки (рис.5), символизируя крепкую связь.



Рис. 5. Региональний орнамент



Рис. 6. Фрагмент українського дворики





*Рис. 7. Фрагмент украинского двора*

### ***Литературная аллея***

Взаимосвязана с украинским двориком. Особенностью данной зоны является специальное мощение со звёздами, которые олицетворяют известных украинских писателей.

Как и на всей территории парка, присутствуют книжные шкафчики, что поддерживает движение буккроссинг.

Также, присутствуют места для работы на отдельных «островках».

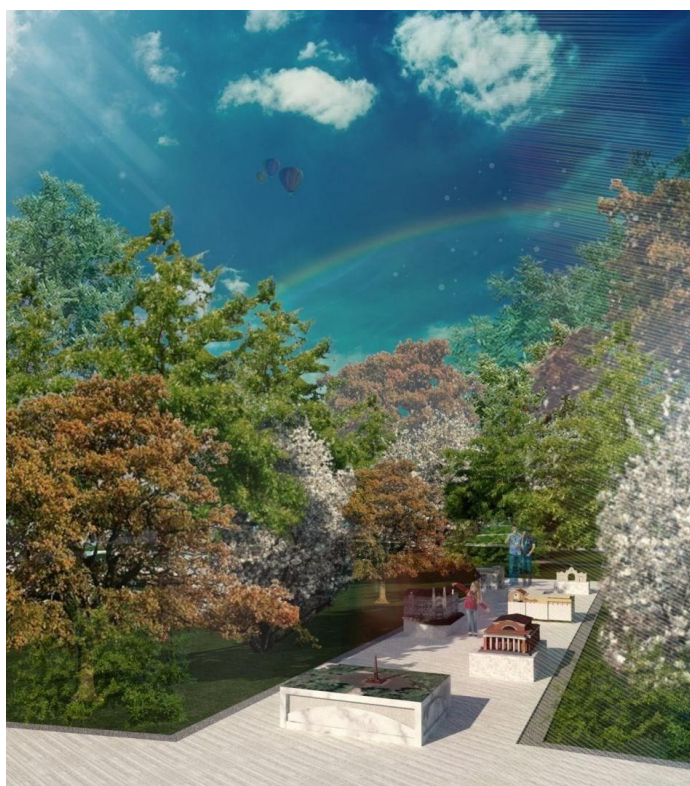
### ***Парк миниатюр***

Открытый музей представляет макеты зданий исторического центра Одессы.

Данная зона оборудована тактильными и звуковыми устройствами:

- рельефные обозначения;

- таблицы с выпуклыми надписями или шрифтом Брайля;
- изменяемый тип покрытия (по фактуре и цвету) перед препятствиями и местом изменения направления движения;
- звуковые маяки при входе в парк и на территории открытого музея, пересечения путей движения.



*Рис. 8. Фрагмент парка миниатюр*

### ***Информационная зона***

Информационный стенд с QR-кодом предложено разместить возле летнего павильона остановки трамвая №1 (дирекция парка). На двустороннем стенде размещена информация об истории парка и так же QR-код, позволяющий посетителям перейти на интернет-статью, посвященную определенному объекту.

### ***Музей истории мореплавания***

Проектом предусмотрено два варианта музея истории мореплавания- первый вариант с расположением на площадке напротив Карантинной аркады, второй вариант - на месте танцплощадки “Огни маяка”. Сооружения являются временными и выполнены из быстровозводимых конструкций -



алюминиевый каркас, закрепленный к бетонному основанию заанкериванием и обшитый гипсокартонными листами и фасадным остеклением.

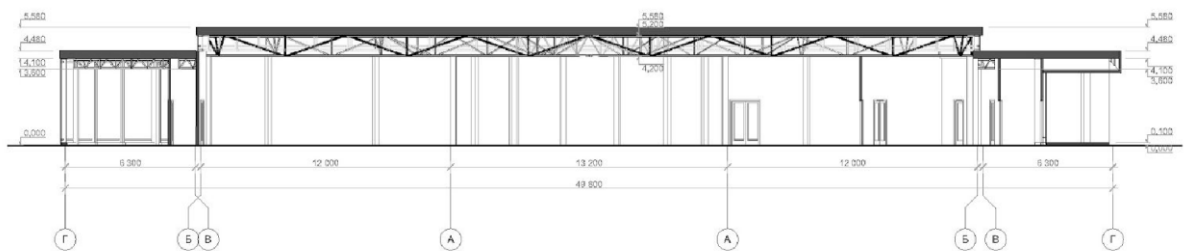


*Рис. 9. Общий вид музея мореплавания. Вар. №1*



*Рис. 10. Фасад музея мореплавания. Вар. №1*

*Рис. 11. План музея мореплавания. Вар. № 1. М 1:400*



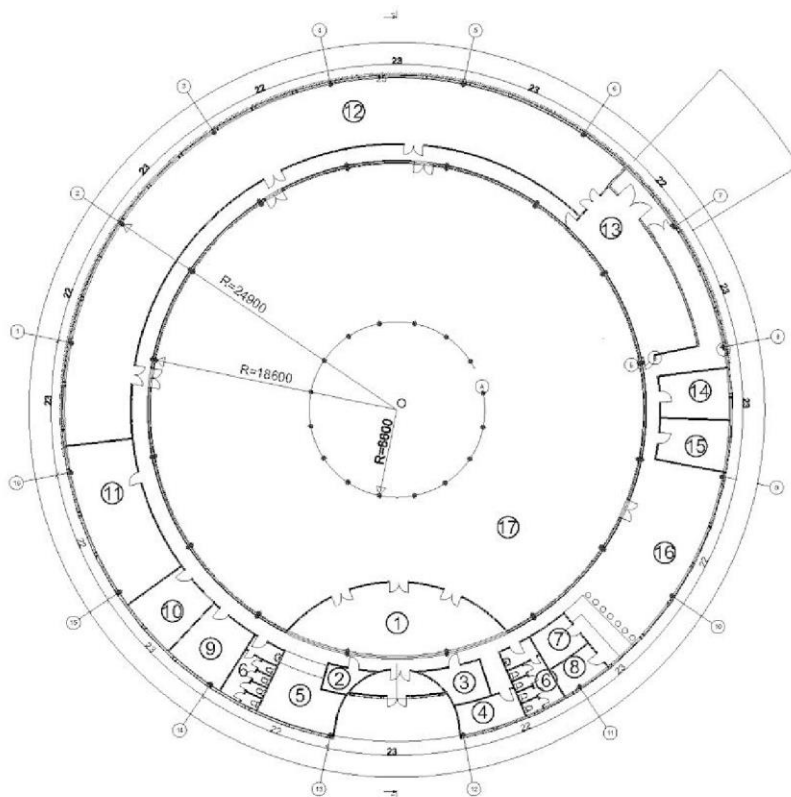


Рис. 12. Разрез музея мореплавания. Вар. №1

Экспликация к плану музея мореплавания. Вар. №1.

1. Вестибюль - 84 ,67 м<sup>2</sup>
2. Касса - 4,85 м<sup>2</sup>
3. Пост охранника - 9,48 м<sup>2</sup>
4. Комната ожидания экскурсоводов - 10 ,52 м<sup>2</sup>
5. Гардероб - 21 ,6 м<sup>2</sup>
6. Санузел - 12 ,02 м<sup>2</sup>
7. Подсобное помещение буфета - 9,07 м<sup>2</sup>
8. Комната отдыха персонала буфета - 8,08 м<sup>2</sup>
9. Дирекция музея - 19 ,87 м<sup>2</sup>
10. Комната отдыха персонала - 20 ,74 м<sup>2</sup>
11. Мастерская - 56 ,18 м<sup>2</sup>
12. Хранилище экспонатов - 265 ,79 м<sup>2</sup>
13. Приемная экспонатов - 54 ,02 м<sup>2</sup>
14. Хранилище оборудования - 17 ,46 м<sup>2</sup>
15. Архив - 17 ,46 м<sup>2</sup>
16. Рекреационная зона - 92 ,48 м<sup>2</sup>
17. Выставочный зал - 1011,17 м<sup>2</sup>









## Экспликация к плану музея мореплавания. Вар №2.

1. Вестибюль - 47 ,14 м<sup>2</sup>
2. Касса - 4,98 м<sup>2</sup>
3. Пост охранника - 8,27 м<sup>2</sup>
4. Гардероб - 24 ,07 м<sup>2</sup>
5. Санузел №1 - 14 ,07 м<sup>2</sup>
6. Санузел №2 - 14 ,92 м<sup>2</sup>
7. Комната отдыха персонала - 20 ,79 м<sup>2</sup>
8. Дирекция музея - 17 ,45 м<sup>2</sup>
9. Хранилище оборудования - 17 ,71 м<sup>2</sup>
10. Архив - 18 ,68 м<sup>2</sup>
11. Хранилище экспонатов - 262,23 м<sup>2</sup>
12. Приемная экспонатов - 52 ,84 м<sup>2</sup>
13. Выставочный зал - 1036,49 м<sup>2</sup>

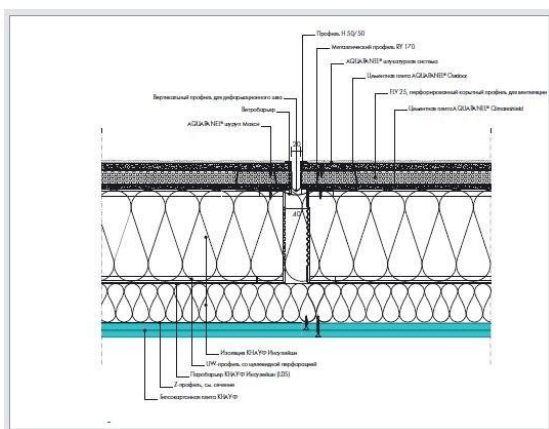


Рис. 16. Узел наружной стены из гипсокартона

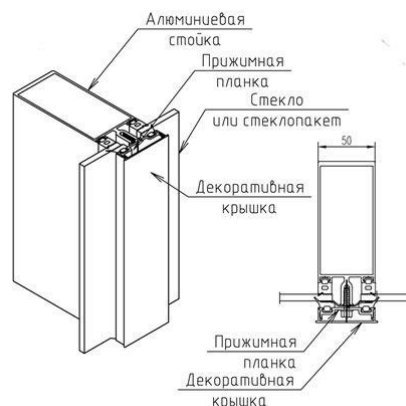


Рис. 17. Узел фасадного остекления

### Танцплощадка и кафе «Огни маяка»

Существующая площадка условно поделена на три зоны - входную зону, зону танцплощадки с эстрадой и зону кафе. Кафе является временным сооружением и возводится из легких конструкций - алюминиевый каркас, обшитый гипсокартоном и фасадным остеклением.

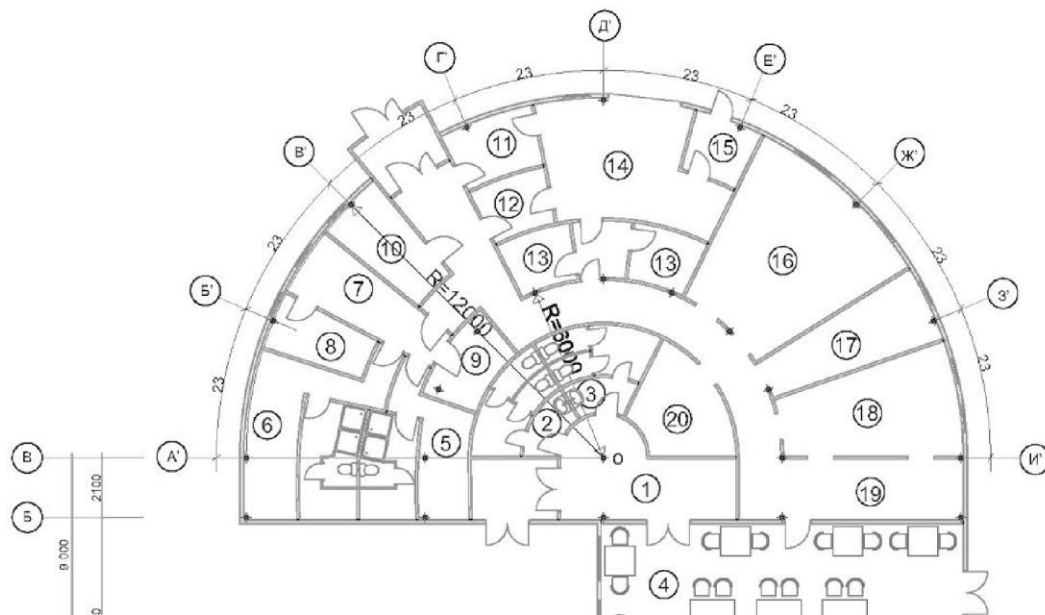


Рис. 18. План кафе. М 1:200

### *Эстрада «Ракушка» и зона мастер-классов*

Ныне существующая эстрада дополняется крытым залом. Возле эстрады с залом располагается крытая зона для проведения мастер-классов. Используются конструкции, аналогичные конструкциям «раковины» эстрады- фермы, обшитые листами гипсокартона.



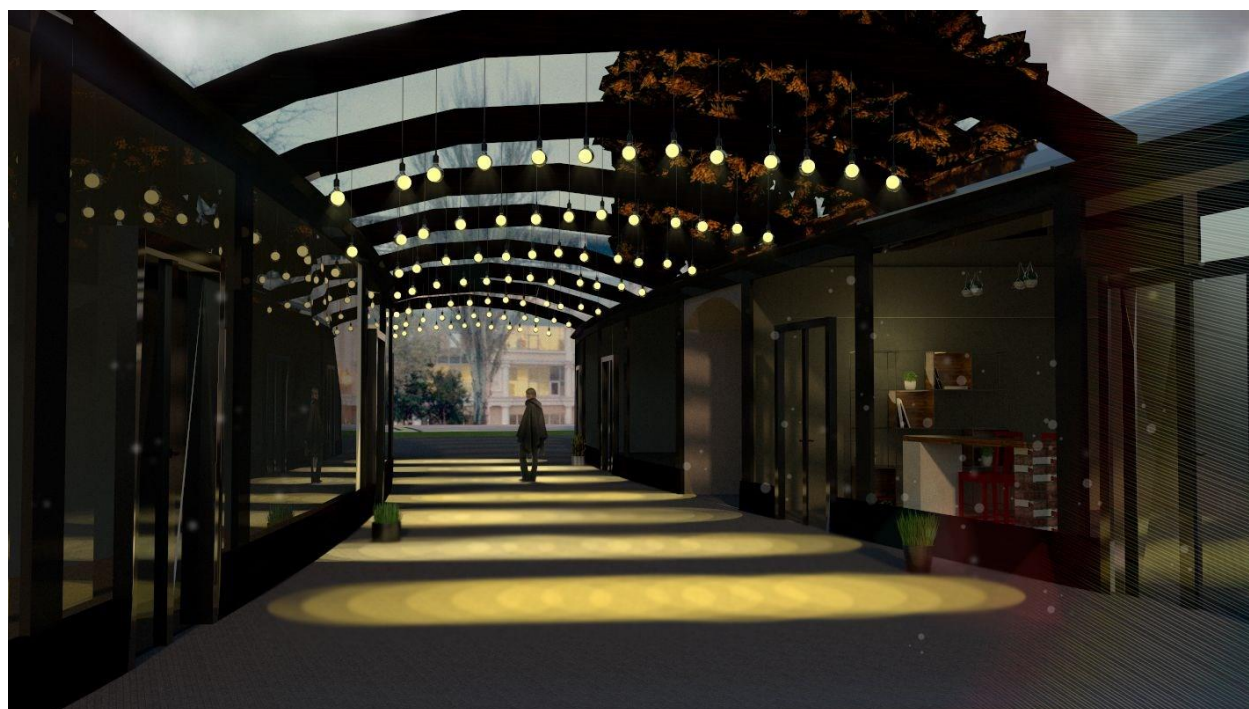
Рис. 19. Общий вид «Ракушки» с зоной мастер-классов

### *Трансформируемое торгово-выставочное пространство*

На площадке рядом с эстрадой “Ракушка” размещается торгово-выставочное пространство - ярмарка. Два ряда павильонов объединены арками, которые также служат для подвесных сменных инсталляций (гирлянды, лампочки, зонты, оригами и пр.), позволяющие задать атмосферу на аллее между павильонами.



*Рис. 20. Пример подвесной инсталляции из оригами*



*Рис. 21. Общий вид ярмарки*



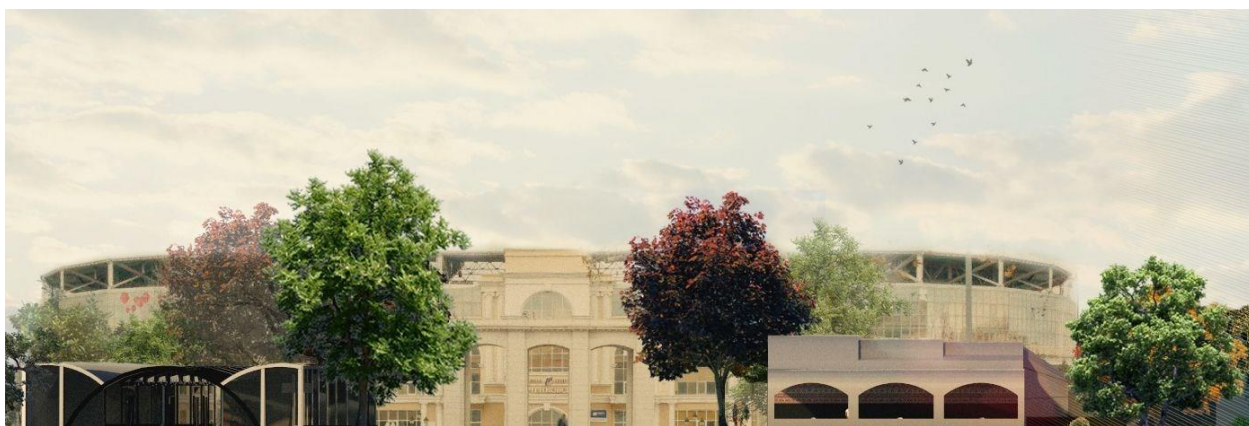


Рис. 22. Фасад ярмарки и эстрады «Ракушка»

### «Зеленый театр»

Рекомендуется реконструкция Зеленого театра в соответствии со старыми планами с сохранением сложившихся традиций и удовлетворением современных требований. Восстанавливаются трибуны - очищаются от зеленых насаждений и возвращаются к первоначальному виду, при этом сохраняется функциональное зонирование, разработанное молодежной организацией «Хаб», предусмотренные зоны благоустраиваются.

«Зеленый театр» согласно проекту является универсальной театральной площадкой, зоной отдыха, местом проведения общественных мероприятий.

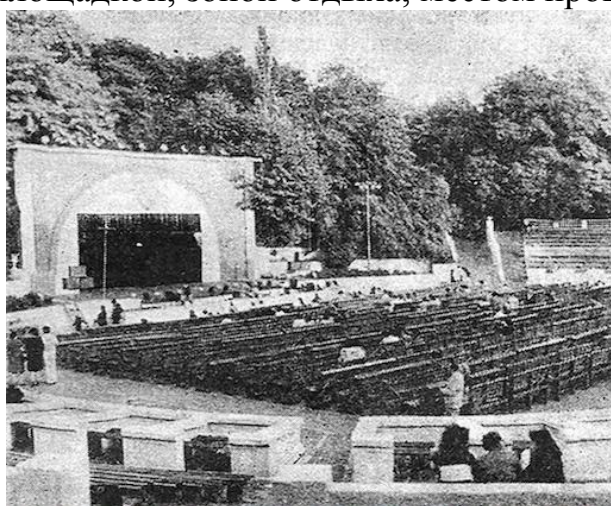


Рис. 23. Исторические фото “Зеленого театра”



Рис. 24. Проект Impact Hub Odessa, <http://www.greentheatre.ru/>  
**Водоотведение**

В проекте предусмотрена разработка системы водоотведения. Вдоль главных аллей располагается система линейного водоотвода, в которую входят: системы поверхностного водоотвода, состоящей из ливневых лотков; пескоулавливателя, предназначенного для отделения крупных частиц, поступающих в систему совместно с дождевой водой; решеток,



устанавливаемых на дождевые лотки в целях придания системе эстетического вида.

Вдоль дорожек, мощенных натуральным камнем (протоптаные тропы), предложено устройство французской дренажной системы. Также рекомендуется устройство системы сбора дождевой воды с водонакопительным подземным резервуаром.

### 2.3. Дендрология

Озеленение территории происходит согласно схеме функционального зонирования. В исторической и мемориальных зонах используются кустарники и цветы ненасыщенных цветов, растущие в полутени и тени - бересклет, арудинария, осока, кортадерия, падуб, магония, чистец, хоста, пахизандра. Вдоль исторической аллеи они высажены в виде групповых посадок, вокруг деревьев, на других аллеях, кроме Мемориальной, они формируют клумбы. На Мемориальной аллее не используется дополнительное озеленение, так как на данной территории не допускается дополнительная зрительная нагрузка и зрительно отвлекающие факторы. На территории входной группы парка для озеленения применяются цветы - флоксы шиловидные и бархатцы. Вдоль главных аллей между деревьями проектом предлагается высадить бересклет и барбарис тунберга различных оттенков. Данные кустарники являются вечнозелеными и будут добавлять цветовые акценты зимой наряду с туями, обрамляющими главную аллею в данный момент. Вход в обсерваторию обрамлен двумя пирамидальными туями, что позволит создать акцент на входной группе данного здания. Территория украинского двора выделяется за счёт цветов и кустарников ярких цветов, символизирующих украинскую культуру. На этой территории предлагается высадить кусты калины, пираканты, кортадерии, барбариса, папоротника и, цветущие в разные периоды года, бархатцы, подснежники, пролески, прострелы, камнеломки, анемоны, гейхера, сапонария, высаженные в виде групповых посадок природных форм. Такое решение позволит создать природный ландшафт, характерный для полей и лесов и дополнит скульптуры, размещенные на участке.

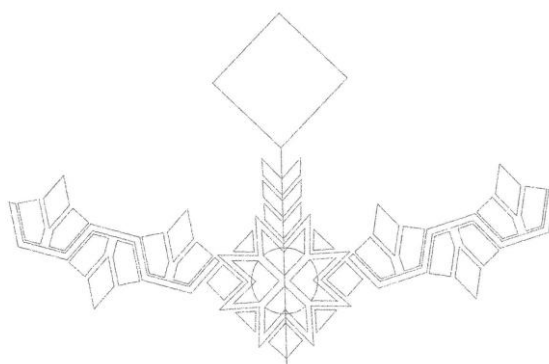
Для клумбы вокруг фонтана у Маразлиевской улицы формируется рокарий из карликовых астр, новобельгийской гвоздики, очитка и чабреца. Для клумбы, обрамляющей

Александровскую колонну, используются полукустарники пернеттии и барбариса самшитовидного, бархатцы, петунии, хризантемы карликовые, формирующие украинский орнамент, читающийся во все времена года за счет растений, цветущих в разные периоды года (рис. 25,26).

Существующие насаждения сохраняются, с обрезкой сухих скелетных ветвей, засохшие деревья спиливаются. Самосев и поросль деревьев пересаживается на необходимые места либо срезается, чтобы проредить парк и обеспечить просматриваемость. На территории парка дополнительно высаживаются кустарники (рябина, боярышник, гортензия, барбарис) и деревья (клён, берёза, катальпа, кельреутерия).



*Рис. 25. Контуры клумбы на кургане вокруг Александровской колонны*



*Рис. 26. Орнамент клумбы*



Арундинария



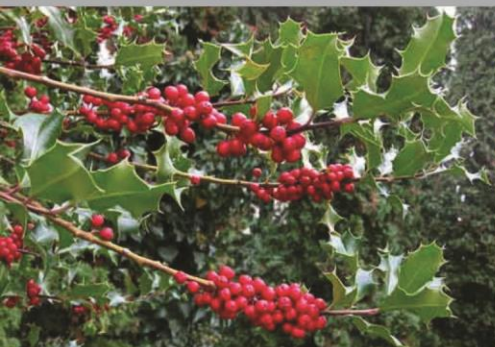
Осока



Кортадерия



Падуб



Магония



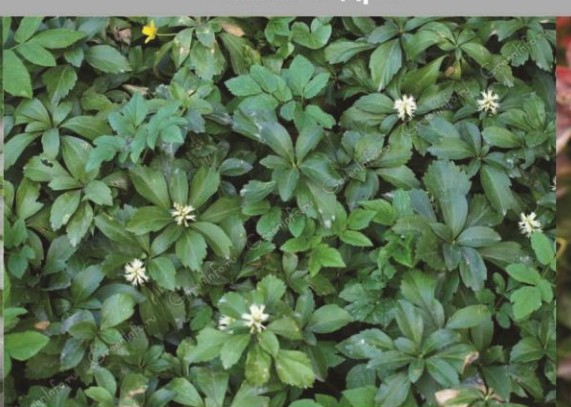
Чистец



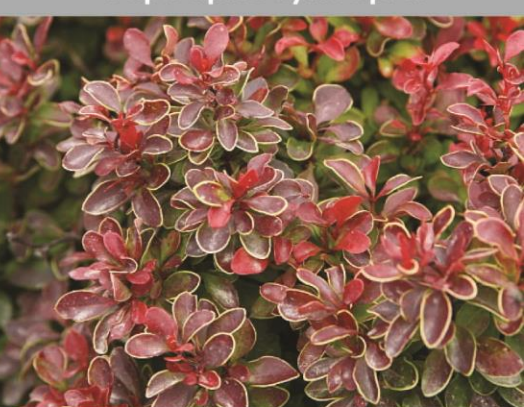
Хоста



Пахизандра



Барбарис Тунберга



Пираканта



Анемона



Гейхер



Сапонария



Бархатцы



Камнеломка





Эрика травяная



Барбарис самшитовидный



Берескет форчуна



Пернеттия остроколючая



Флокс шиловидный

